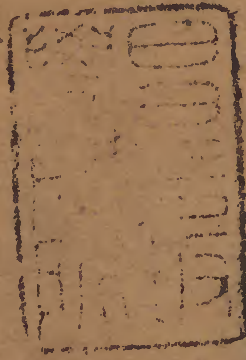


石倉十二代詩選



盛唐一二

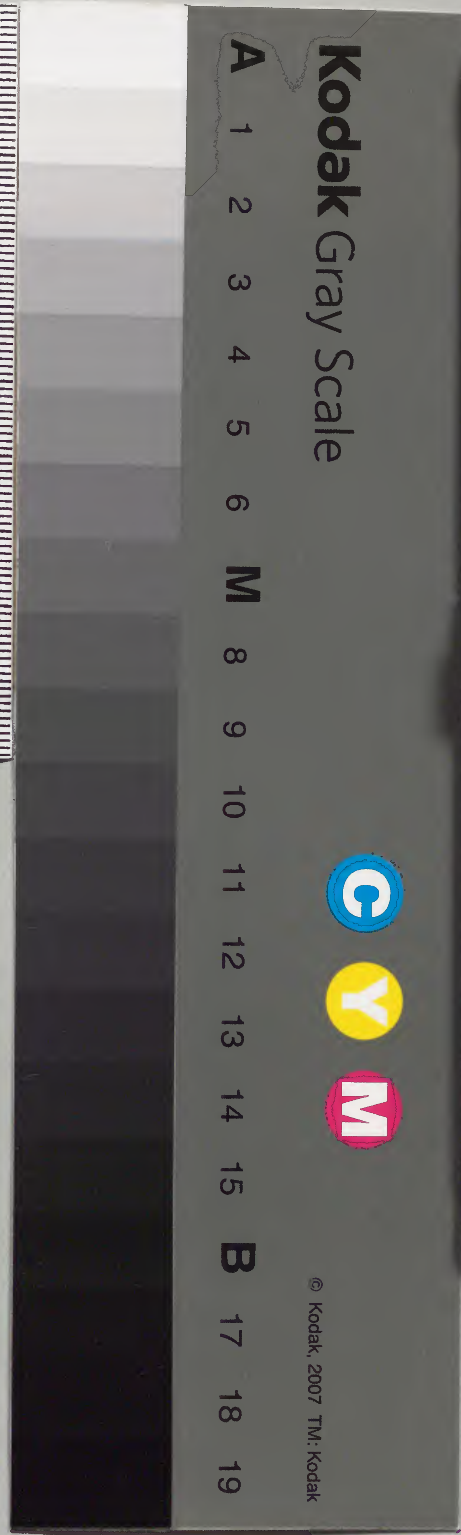
漢書門		三七四	九七五	一四二
類		號	函	冊

內閣文庫		三九	三七四	漢書
類		號	函	冊

總集

唐詩十九之二十

內閣文庫		番號	漢 3745
冊數		142 (13)	
函號		319	25



石倉十二代詩選

唐卷之十一

九

盛唐

明候官曹學佺閱

玄宗皇帝

諱隆基睿宗第三子

送李邕之任滑臺

淺草文庫

漢家重東郡宛彼白馬津黎庶既蕃殖臨之勞

近臣遠別初首路今行方及春課成應第一良

牧爾當仁

登蒲州逍遙樓

長愉息烽火高柳靜風塵卜征巡九洛展預出

石倉十二代詩選

唐卷之十一

卷十九

一



歷代詩選 卷之五
三秦昔是潛龍地。今爲上理辰。時平乘道泰。聊賞遇年春。黃河分地絡。飛觀接天津。一覽遺芳翰。千載肅如神。

初入秦川路逢寒食

洛陽芳樹映天津。灞岸垂楊宰地新。直爲經過行樂處。不知虛度兩京春。去年餘閨今春早。曙色和風著花草。可憐寒食與清明。光輝併在長安道。自從關路入秦川。爭道何人不戲鞭。公子途中妨蹴鞠。佳人馬上廢鞦韆。渭水長橋今欲

渡。葱葱漸見新豐樹。遠看驪岫入雲霄。預想湯池起煙霧。煙霧氛氲水殿開。暫拂香輪歸去來。今歲清明行已晚。明年寒食更相陪。

春臺望

灊景屬三春。高臺聊四望。日極千里際。山川一何壯。太華見重巖。終南分疊嶂。郊原紛綺錯。參差多異狀。佳氣滿通溝。遲步入綺樓。初鶯一一鳴紅樹。歸雁雙雙去綠洲。太液池中下黃鶴。昆明水上映牽牛。聞道漢家全盛日。別館離宮趣

歷代詩選 卷十九
非一甘泉透迤亘明光五柞連延接未央周廬
微道縱橫轉飛閣廻軒左右長須念作勞居者
逸勿言我後焉能恤爲想雄豪壯栢梁何如儉
陋卑茅室陽烏黯黯向山沈夕鳥喧喧入上林
薄暮賞餘回步輦還念中人罷百金

過大哥宅

魯衛情先重親賢愛轉多
冕旒豐暇日乘景暫
經過戚里申高宴
平臺奏雅歌復尋爲善樂方
驗保山河

同玉真公主過大哥山池

地有招賢處人傳樂善名
鷺池臨九達龍岫對
層城桂月先秋冷蘋風向晚清
鳳樓遙可見彷彿玉簫聲

經魯祭孔子而歎之

夫子何爲者栖栖一代中
地猶鄆氏邑宅卽魯
王宮歎鳳嗟身否傷麟怨道窮
今看兩楹奠當與夢時同

惟此溫泉是稱愈疾豈余獨受其福思與

北人共之乘暇巡遊乃言其志

桂殿與山連蘭湯湧自然陰崖含秀色温谷吐
潺湲績爲蠲邪著功因養正宣願言將億兆同
此共昌延

過老子廟

仙居懷聖德靈廟肅神心草合人蹤斷塵濃鳥
跡深流沙丹竈沒關路紫煙沈獨傷千載後空
餘松柏林

途次陝州

境出三秦外途分二陝中山川入虞虢風俗限
西東樹古棠陰在耕餘讓畔空鳴笳從此去行
見洛陽宮

野次喜雪

拂曙闢行宮寒臯野望通繁雲低遠岫飛雪舞
長空賦象恒依物縈迴屢逐風爲知勤恤意先
此示年豐

送賀知章歸四明

并序

天寶三年太子賓客賀知章鑒止足之分抗

歷代詩選 卷之四
歸老之疏解組辭榮志期入道朕以其年在
遲暮用循挂冠之事俾遂赤松之遊正月五
日將歸會稽遂餞東路乃命六卿庶尹大夫
供帳青門寵行邁也豈惟崇德尚齒亦勵俗
勸人無令二疏獨光漢冊乃賦詩贈行
遺榮期入道辭老竟抽簪豈不惜賢達其如高
尚心寰中得秘要方外散幽襟獨有青門餞羣
僚悵別深

同劉晃喜雨

節變寒初盡時和氣已春繁雲先合寸膏雨自
依旬颯颯飛平野霏霏靜暗塵懸知花葉意朝
夕望中新

千秋節賜羣臣鏡

鑄得千秋鏡光生百鍊金分將賜羣后遇象見
清心臺上水華澈窗中丹影臨更銜長綬帶留
意感人深

送趙法師還蜀因名山奠簡

道家奠靈簡自昔仰神仙真子今將命蒼生福

可傳江山尋故國城郭信依然二室遙相望雲
迴洞裏天

賜道士鄧紫陽

太乙三門訣元君六甲符下傳金版術上刻玉
清書有美探真士囊中得秘書自知三醮後翊
我滅殘胡

幸蜀西至劍門

劍閣橫雲峻鑿輿出狩迴翠屏千仞合丹嶂五
丁開灌木縈旗轉仙雲拂馬來乘時方在德嗟

爾勒銘才

春日出苑遊矚太子時作

三陽麗景早芳辰四序佳園物候新梅花百樹
障去路垂柳千條暗回津鳥飛直爲驚風葉魚
沒都由怯听人惟願聖王南山壽何愁不賞萬
年春

同二相已下羣官樂遊園宴

撰日巖廊暇需雲宴樂初萬方朝玉帛千品會
簪裾地入南山近城外北斗餘池塘垂柳密原

歷代詩選 卷十九 六
隰野花疎。帶幕看逾暗。歌鐘聽自虛。興闌歸騎
轉。還奏弼違書。

王屋山送道士司馬承禎還天台

紫府求賢士。清谿祖逸人。江湖與城闕。異跡且
殊倫。間有幽棲者。居然厭俗塵。林泉先得性。芝
桂欲調神。地道踰稽嶺。天台接海濱。音徽從此
間。萬古一芳春。

早度蒲關

鐘鼓嚴更曙。山河野望通。鳴鑿下蒲坂。飛旆入
秦中。地險關逾壯。天平鎮尚雄。春來津樹合。月
落戍樓空。馬色分朝景。雞聲逐曉風。所希常道
泰。非復候繻同。

途經華嶽

飭駕去京邑。鳴鑿指洛川。循途經太華。迴蹕暫
周旋。翠嶠留斜影。懸巖冒夕煙。四方皆石壁。五
位配金天。彷彿看高掌。依稀聽子先。終當銘歲
月。從此配靈仙。

喜雪

歷代詩選

卷十九

卷十九

二

五

唐詩選 卷十九
日觀上先征時巡順物情風行未備禮雲密遽
飄雲委樹寒花發紫空落絮輕朝如玉已會庭
似月猶明既覩膚先合還欣尺有盈登封何以
報因此謝成功

南出雀鼠谷答張說

雷出應乾象風行順國人川途猶在晉車馬漸
歸秦背陝關山險橫汾鼓吹頻草依陽谷變花
符北巖春聞有鷓鴣客清詞雅調新求音思欲
報心跡竟難陳

為趙法師別造精院過院賦詩

宗師心物外為道運虛舟不戀巖泉賞來從宮
桀遊探玄知幾歲習靜更宜秋煌樹辨朝色風
湍聞夜流坐朝繁聽覽尋勝在清幽欲廣無為
化因茲庶可求

端午

端午臨中夏時清日復長鹽梅已佐鼎麴蘖且
傳觴事古人留迹年深縷績長當軒知槿茂向
水覺蘆香億兆同歸壽羣公共保昌忠貞如不

替詒厥後昆芳

春中興慶宮醮宴

九達長安道。三陽別館春。還將聽朝暇。迴作豫
遊晨。不戰要荒服。無刑禮樂新。合醮覃土宇。歡
宴接羣臣。玉竿飛千日。瓊筵薦八珍。舞衣雲曳
影。歌扇月開輪。伐鼓魚龍雜。撞鐘角觝陳。曲終
酣興晚。須有醉歸人。

千秋節宴

令節肇開情。兼感慶率題。八韻以示羣臣。

蘭殿千秋節。稱名萬壽觴。風傳率土慶。日表繼
天祥。玉宇開花萼。宮縣動會昌。衣冠白鷺下。帝
幕翠雲長。獻造成新俗。朝儀入舊章。月銜花綬
鏡。露綴綵絲囊。處處祠田祖。年年宴杖鄉。深思
一德事。小獲萬人康。

早登太行山中言志

清蹕度河陽。凝笳上太行。火龍明鳥道。鐵騎繞
羊腸。白霧埋陰壑。丹霞助曉光。澗泉含宿凍。山
木帶餘霜。野老茅爲屋。樵人薜作裳。宣風問耆

歷代詩選 卷之九
艾敦俗勸耕桑涼德慙先哲微猷慕昔皇不因
今展義何以冒垂堂

平胡 并序

戎羯不虔竊我荒服命偏師之俘翦彼應期
而咸殄一麾克定告捷相仍爰作是詩聊以
言志

雜虜忽猖狂無何敢亂常羽書朝繼入烽火夜
相望將出凶門勇兵因死地強蒙輪皆突騎按
劍盡鷹揚鼓角雉山野龍蛇入戰場流膏潤沙

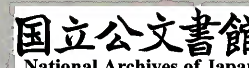
漠濺血染鋒鋌霧掃清玄塞雲開靜朔方武功
今已立文德愧前王

遊興慶宮作 并序

暇日與兄弟同遊興慶宮登勤政務本及華
萼相輝之樓所以觀風俗而勸人崇友于而
則敦睦詩以言志歌以永言情發于衷率題此

代邸青門右離宮紫陌臨庭如過沛日水若渡

江時綺觀連雞岫朱樓接雁池從來敦棣萼今



歷代詩選 唐文宗詩
此茂荆枝萬葉傳餘慶千年志不移凭軒聊屬
目輕輦共追隨務本方崇訓相輝保羽儀時康
俗易漸德薄政難施鼓吹迎飛蓋絃歌送羽卮
所希覃率土孝弟一同規

送張說巡邊

端拱復垂裳長懷御遠方股肱申教義戈劍靖
要荒命將綏邊服雄圖出廟堂三台入武帳八
座起文昌寶胄匡韓主華宗輔漢王茂先慙博
物平子謝文章畫節恢時佐輸誠禦寇場三軍

臨朔野駟馬卽戎行鼓吹威夷狄旌軒溢洛陽
雲臺先著美今日更貽芳

過大哥山池題石壁

澄潭皎鏡石崔巍萬壑千巖暗綠苔林亭自有
幽貞趣况復秋深爽氣來

題梅妃畫真

憶昔嬌如在紫宸鉛華不御得天真霜綃躡
當時態爭奈嬌波不顧人

昔人

登翠

雲臺

網

賦

雲臺

網

石倉十二代詩選

唐卷之二十

盛唐

明候官曹學佺閱

王灣

洛陽人

晚夏馬嵬卿叔池亭即事寄京都一二知

已

秦職畿甸淹濫陪時俊後才輕策疲劣勢薄常

驅走牽役勞風塵秉心在巖藪宗賢開別業形

勝代稀偶竹繞清澗湑泉流白渠口逡巡期賞

會揮忽變星斗逮此乘務閒因而訪幽叟入來

歷代詩選 唐王維詩集
殊景物行復洗紛垢林靜秋色多潭深月光厚
盛香蓮近折新味瓜初剖滯拙懷隱淪書之寄
良久

奉使登終南山

常愛南山遊因而盡原隰數朝至林嶺百仞登
鬼岌石壯馬徑窮苔色緣步入物竒春狀改氣
遠天香集虛洞策杖鳴低雲拂衣濕倚巖見廬
舍入戶欣拜揖問性矜勤勞示心教澄習玉英
時共飯芝草爲余拾境絕人不行潭深鳥空立

一乘從此授九轉兼是給辭處若輕飛憩來唯
吐吸開襟超已勝迴路倏而及煙色松上深水
流山下急漸平逢車騎向晚睨城邑峯在野趣
繁塵飄宦情澹辛苦久爲吏榮進何妄執日暮
懷此山悠然賦斯什

麗正殿賜宴同勒天前煙年四韻應製

金殿忝陪賢瓊羞忽降天鼎羅仙掖裏觴拜瓊
闈前院逼青霄路厨知紫禁煙酒酣空忭舞何
以答昌年

奉和賀監林月清酌

華月當秋滿朝英假興同淨林新霽入規院小
涼通碎影行筵裏搖花落酒中清宵凝爽意併
此助文雄

江南意

南國多新意東行何早天潮平兩岍失風正一
帆懸海日生殘夜江春入舊年從來觀氣象惟
向此中偏
一乘觀搗箏

虛室有秦箏箏新月復清絃多弄委曲柱促語
分明曉怨凝繁手春嬌入曼聲近來惟此樂傳
得美人情

晚春詣蘇州敬贈武員外

蘇臺憶季常飛棹歷江鄉持此功曹掾初離華
省郎貴門生禮樂明代秉文章嘉郡位先進鴻
儒名重揚爰從姻婭貶豈失忠信防萬里行驥
足十年睽鳳翔迴遷翊元聖入拜佇惟良別業
對南浦羣書滿北堂意深投轄盛才重接筵光

陋學叨鉛簡，弱齡詞翰場。神馳勞舊國，顏展別
殊方。際曉雜氛散，殘春衆物芳。煙和疎樹滿，雨
續小谿長。旅拙感成慰，通賢顧不忘。從來琴曲
罷，開匣爲君張。

哭補闕亡友綦毋學士

明代資多士，儒林得異才。書從金殿出，人向玉
墀來。詞學張平子，風儀褚彥回。崇儀希上德，近
侍接元台。曩契心期早，今遊宴賞陪。屢遷君擢
桂，分尉我從梅。忽遇乘輅客，云傾構厦材。泣爲

洹水化，歎作泰山頽。冀善初將慰，尋言半始猜。
位聯情易感，交密痛難裁。遠日寒旌暗，長風古
挽哀。寰中無舊業，行處有新苔。反哭魂猶寄，終
喪子尚孩。葬田門吏給，墳木路人栽。遽洩悲成
往，俄傳寵令迴。玄經貽石室，朱紱耀泉臺。地古
春長閉，天明夜不開。登山一臨哭，揮淚滿蒿萊。
閏月七日織女
耿耿曙河微，神仙此夜稀。今年七月閏，應得兩
迴歸。

歷代詩選 卷二十一 詩家

張均

燕國公
諡長子

和尹恣登南樓

客來已兩春，更瞻韶光早。
花鳥玩環合，江山復駢抱。
樓形寫北潭，堞勢凌青島。
白雲謝歸雁，馳懷洛陽道。

岳陽晚景

晚景寒鷗集，秋風旅雁歸。
水光浮日去，霞彩映江飛。
洲白蘆花吐，園紅柿葉稀。
長沙卑濕地，九月未成衣。

江上逢春

離憂耿未和，春慮忽蹉跎。
擇木猿知去，尋泥燕獨過。
驚花翻霽日，垂柳拂煙波。
激意屢怡賞，無如鄉念何。

九日巴丘登高

客心驚暮序，賓雁下滄洲。
共賞重陽節，言尋戲馬遊。
湖風扶戍柳，江雨暗山樓。
且酌東籬酒，聊祛南國憂。

和尹恣秋夜遊澗湖二首

歷代詩選

卷二十一

詩家

五

華

遠水沈西日寒沙聚夜鷗平湖乘月滿飛棹接
 星流黃葉鳴淒吹蒼葭掃暗洲願移滄浦賞歸
 待潁川遊
 灣潭幽意深杳靄涌寒岑石痕秋水落嵐氣夕
 陽沈澄澈天為底淵玄月作心青谿非大隱歸
 弄白雲潯

巴丘春日作

日出洞庭水春山挂斷霞江渚相映發卉木共
 紛華湘戍南浮澗荆關北望賒湖陰窺颯颯丘
 勢辨巴蛇島戶巢為館漁人艇作家自憐心問
 影三歲客長沙

岳州觀競渡

畫作飛鳧艇雙雙競拂流袷裝川色變急棹水
 華浮土尚玉閭俗江傳二女遊齊歌迎孟姥獨
 舞送陽侯鼓發南湖漜標爭西驛樓並馳常詫
 速非畏日光適

岳州西城

水國何遼曠風波遂極天西江三汜合南浦二

湖連危堞臨清境，煩憂暫豁然。九圍觀掌內，萬
 象閱眸前。日去長沙渚，山橫雲夢田。汀葭變秋
 色，津樹入寒煙。潛穴探靈詭，浮山揖聖仙。至人
 今不見，迹滅事空傳。
 流合浦嶺外作
 瘴江西去火為山，炎徼南窮鬼作關。從此更投
 人境外，生涯應在有無間。

張垧

燕國公
說次子

奉和岳州山城

郡館臨清賞，開扃坐白雲。訟虛棠戶曙，觀靜竹
 簷曛。懸榻迎賓下，趨庭學禮聞。風傳琴上意，遙
 向日華紛。

尹恣

張燕公出守岳州
恣為從事官補闕

秋夜陪張丞相趙侍御遊澧湖三首

并序

燕公以益司馬初到趙侍御客焉，聿理方舟，
 嬉遊澧壑，覽山川之異，探泉石之奇，騁望崇
 朝，留樽待月，一時之樂，豈不盛歟。賦詩者列
 之于左。

熊軾巴陵地，鷁舟湘水潯。江山與勢遠，泉石自
幽深。杳靄入天壑，冥茫見道心。超然無俗事，清
宴有空林。江上饒奇山，噴羅雲水間。風秋樹色雜，苔古石
文斑。巴俗將千澹，澹湖凡幾灣。嬉遊竟不盡，乘
月泛舟還。

泛洞庭

風光浙浙草中飄，日彩熒熒水上搖。幸奏瀟湘
雲壑意，山傍容與動仙橈。

陰行先

開元中為
湘州從事

和張燕公湘中九日登高

重陽初啓節，無射正飛灰。寂寞風蟬至，連翩霜
雁來。山棠紅葉下，岸菊紫花開。今日相公座，多
愧孟嘉才。

王泠然

開元初為
吏部典選

河邊枯柳

隋家天子憶揚州，厭坐深宮傷海遊。穿地鑿山
開御路，鳴笳疊鼓汎春流。流從鞏北分河口，直

到淮南種官柳。功成力盡人旋亡。運謝年移樹
空有。當時絲女侍君王。帳殿旌門對柳行。青葉
交垂連幔色。白花飛散染衣香。今日摧殘何用
道。數里曾無一株好。驛騎江帆損更多。山精野
魅藏應老。涼秋九月露為霜。日夜孤舟入帝鄉。
河畔時時聞落葉。客中無箇不沾裳。

夜光篇

遊人夜到汝陽間。夜色冥濛不解顏。誰家暗起
寒山燒。因此明中得見山。山頭山下須臾滿。歷

險緣深無暫斷。焦聲散着羣樹鳴。炎氣傍林一
川暖。是時西北多海風。吹上連天光更雄。濁煙
熏月黑。高豔蕪雲紅。初謂煉丹仙竈裏。還疑鑄
劍神谿中。劃爲飛電來照物。乍作流星併上空。
西山無草光已滅。東頂熒熒猶未絕。沸湯空谷
數道水。融蓋陰崖幾年雪。兩京貧病若爲居。四
壁皆成鑿照餘。未得貴遊同秉燭。惟將半影借
披書。

試古木卧平沙

古木卧平沙。摧殘歲月賒。有根橫水石。無葉拂
燿霞。春至苔為藻。冬來雪作花。不逢星漢使。誰
辨是靈槎。

淮南寄舍弟

昔予從不調。經歲旅淮源。念爾長相失。何時返
故園。寄書迷處所。分袂隔涼溫。遠道俱為客。他
鄉共在原。歸情春伴雁。愁泣夜隨猿。愧見高堂

上朝朝獨倚門

李昂

開元中為
考功員外

賦戚夫人楚舞歌

定陶城中是妾家。妾年二八顏如花。閨中歌舞
未終曲。天下死人如亂麻。漢王此地因征戰。未
出簾櫳人已薦。風花苗苜落轅門。雲雨徘徊入
行殿。日夕悠悠非舊鄉。飄飄處處逐君王。閨門
向裏通歸夢。銀燭迎來在戰場。相從願恩不顧
也。何異浮萍寄深水。逐戰曾迷隻輪下。隨君幾
陷重圍裏。此時平楚復平齊。咸陽宮闕到關西。
珠簾夕殿聞鐘磬。白日秋天憶鼓鞶。君王縱恣

歷代詩選 卷二十一 詩家
翻成誤。出后由來有溪姪。不奈君王容髮衰。相
存相顧能幾時。黃泉白骨不可報。雀釵翠羽從
此辭。君楚歌。今妾楚舞。脉脉相看兩心苦。曲未
終。今袂更揚。君流涕。今妾斷腸。已見儲君歸惠
帝。徒留愛子付周昌。

從軍行

漢家未得燕支山。征戍年年沙朔間。塞下長驅
汗血馬。雲中恒閉玉門關。陰山瀚海千萬里。此
口桑河凍流水。稽洛山邊胡騎來。漁陽戍裏烽

煙起。長途羽檄何相望。天子按劍思北方。羽林
練士拭金甲。將軍校戰出玉堂。幽陵異域風煙
改。亭障連連古人在。夜聞鴻雁南渡河。曉望旌
旗北臨海。塞沙飛淅瀝。遙裔連窮磧。玄漠雲平
初合陣。西山月出聞鳴鏑。城南百戰多苦辛。路
傍死卧黃沙人。戎衣不脫隨霜雪。汗馬趨趨長
被鐵。楊葉樓中不寄書。蓮花劔上空流血。匈奴
未滅不言家。驅逐行行邊徼賒。歸心海外見明
月。別思天邊夢落花。落花迴望何悠悠。芳樹無

歷代詩選 卷二十一 唐詩家
人度隴頭春雲不變陽關雪桑葉先知胡地秋
田疇不賣盧龍策竇憲思勒燕然石麾兵靜北
番此日交河湄欲令塞上無干戚會待單于繫
頸時

崔珪

開元中為太子詹事

孤寢怨

征戍動經年含情拂玳筵花飛織錦處月落擣
衣邊燈暗愁孤坐牀空怨獨眠自君遼海去玉
匣閉春絃

萬齊融

越州人

三日綠潭篇

春潭滉漾接隋宮宮闕連延潭水東蘋苔嫩色
含波綠桃李新花照底紅番菱布藻如妝鏡麗
日晴天相照映素影沈沈對蝶飛金沙礫礫窺
魚泳佳人被袂賞韶年傾國傾城併可憐拾翠
總來芳樹下踏青爭遶綠潭邊公主王孫恣遊
翫沙陽水曲情無厭禽浮似挹羽觴杯鱗躍疑
投水心劔金鞭玉勒騁輕肥落絮紅塵擁路飛

歷代詩選 卷三十一 詩家 三
綠水殘霞催席散。畫樓初月待人歸。

仗劍行

昨夜星宮動紫微。今年天子用武威。登車一呼
風雷動。遙震陰山撼巍巍。胡驕子當見旄頭蝕
應死。願騎單馬仗天威。按取長繩縛虜歸。仗劍
遙叱路傍子。匈奴頭血濺君衣。

贈別江

東南飛鳥處。言是故鄉天。江上風花晚。君行定
幾千。計程頻破月。數別屢開年。明年潯陽水。相

思寄采蓮

送陳七還廣陵

風流誰代子。雖有舊無雙。歡酒言相送。愁弦意
不降。落花馥河道。垂楊拂水窗。海潮與春夢。朝
夕廣陵江。

賀朝

會稽人

南山

湖北雨初晴。湖南山盡見。巖巖石帆影。如得海
風便。仙穴茅山峰。彩雲時一見。邀君共探此。異

錄殘幾卷

北孤興

晴日暖珠箔，天桃色正新。
紅粉青鏡中，娟娟可憐頰。
君子在遐險，蕙心誰見珍。
羅幕空掩畫，玉顏晴移春。
江瑟語幽獨，再三情未申。
黃鵠千里翅，芳音遲所因。

從軍行

朔胡乘月寇邊城，軍書插羽刺中京。
天子金壇拜飛將，單于玉塞振佳兵。
騎射先鳴推任俠，龍

韜決勝佇時英。聞有河湟客，惜惜理帷帟。
常山啓霸圖，池水先天策。銜珠浴鐵向桑乾，
爨旗膏劒指烏丸。鳴雞已報關山曉，來雁遙傳沙塞寒。
直爲甘心從苦節，隴頭流水鳴嗚咽。邊樹蕭蕭不覺春，
天山漠漠長飛雪。魚麗陣接塞雲平，雁翼營通海月明。
始看晉幕飛鴛入，旋聞齊壘啼烏聲。自從一戍燕支山，
春光幾度晉陽關。金河未轉青絲騎，玉筋應啼紅粉顏。
鴻歸燕相續，池邊芳草綠。已見氛清細柳營，莫更春歌落梅曲。

歷代詩選 卷二十一 唐詩 一四
烽沈竈滅靜邊亭。海晏山空肅已寧。行望鳳京
旋凱捷。重來麟閣畫丹青。

宿香山閣

暝望春山閣。梯雲宿半空。軒窗閉潮海。枕席拂
煙虹。朱網防棲鶴。紗燈護夕蟲。一聞雞唱曉。已
見日曛曛。

贈酒店胡姬

胡姬春酒店。絃管夜鏘鏘。紅氍鋪新月。貂裘坐
薄霜。玉盤初膾鯉。金鼎正烹羊。上客無勞散。聽

歌樂世娘

張若虛

開元初人。與賀知章
張旭號吳中四士。

春江花月夜

春江潮水連海平。海上明月共潮生。滌滌隨波
千萬里。何處春江無月明。江流宛轉遶芳甸。月
照花林皆似霰。空裏流霜不覺飛。汀上白沙看
不見。江天一色無纖塵。皎皎空中孤月輪。江畔
何人初見月。江月何年初照人。人生代代無窮
已。江月年年祇相似。不知江月待何人。但見長

江送流水白雲一片去悠悠青楓浦上不勝愁
 誰家今夜扁舟子何處相思明月樓可憐樓上
 月徘徊應照離人妝鏡臺玉戶簾中卷不去擣
 衣砧上拂還來此時相望不相聞願逐月華流
 照君鴻雁長飛光不度魚龍潛躍水成文昨夜
 閒潭夢落花可憐春半不還家江水流春去欲
 盡江潭落月復西斜斜月沈沈藏海霧碣石瀟
 湘無限路不知乘月幾人歸落月搖情滿江樹

代答閨夢還

關塞年華早樓臺別望違試衫着煖氣開鏡覓
 春暉燕入窺羅幙蜂來上畫衣情催桃李豔心
 寄管絃飛妝洗朝相待風花暝不歸夢魂何處
 入寂寂掩重屏

包融

延陵人

阮公嘯臺

荒臺森荆杞蒙籠無上路傳是古人跡阮公長
 嘯處至今來清風時時動林樹逝者昔已遠升
 攀想遺趣靜然荒榛間久之若有悟靈光未歇

滅千載知仰慕

登翅頭山題儼公石壁

晨登翅頭山山曛黃霧起却瞻迷向背直下失
城市噉日銜東郊朝光生邑里掃除諸煙氛照
出衆樓雉青爲洞庭山白是太湖水蒼茫遠郊
樹倏忽不相似萬象以區別森然共盈几坐令
開心胸漸覺落塵滓北巖千餘仞結廬誰家子
願陪中峰遊朝暮白雲裏

送國子張主簿

湖舫纜初解鶯啼別離處遙見舟中人時時一
迴顧坐悲芳歲晚花落青軒樹春夢隨我心搖
揚逐君去

酬忠公林亭

江外有真隱寂居歲已侵結廬近西術種樹久
成陰人迹乍及戶車聲遙隔林自言解塵事咫
尺能韜沈爲道豈廬霍會靜由吾心方秋院木
落仰望日蕭森持我興來趣采菊行相尋塵念
到門盡遠情對君深一談入理窟再索破幽襟

安得山中信致書移尚禽人

和陳校書省中翫雪

芸閣朝來雪飄飄正滿空

花中色向懷鉛白光因翰簡融

思入流風

賦得岍花臨水發

笑笑傍谿花叢叢逐岍斜

中霞照灼如臨鏡芊芊勝浣紗

樹落仙家

劉春虛

江東人

江南曲

美人何蕩漾湖上風日長

明璫歌聲隨綠水怨色起青陽

波橫洞房

九日送人

海上正搖落客中還別離

相知流水意何極滿尊徒爾為

已醉東籬

暮秋楊子江寄孟浩然

木葉紛紛下，東南日煙霜。林山相晚暮，天海空青蒼。暝色况復久，秋聲亦何長。孤舟兼微月，獨夜仍越鄉。寒笛對京口，故人在襄陽。詠思勞今夕，江漢遙相望。

潯陽陶氏別業

陶家習先隱，種柳長江邊。朝夕潯陽郭，白衣來幾年。霽雲明孤嶺，秋水澄寒天。物象自清曠，野情何繇聯。蕭蕭丘中賞，明宰非徒然。願守黍稷

稅歸耕東山田

登廬山峯頂寺

孤峯臨萬象，秋氣何高。清天際南，郡出林端西。江明山門二，緇叟振錫聞幽聲。心照有無界，業懸前後生。雖知真機靜，尚與愛網并。方首金門路，未遑參道情。

尋東谿還湖中作

出山更回首，日暮清谿深。東嶺新別處，數猿叫空林。昔遊有初迹，此路還獨尋。幽興方在往，歸

歷代詩選 唐王灣詩家 卷下
懷復爲今雲峯勞前意湖水成遠心望望已超
越坐鳴舟中琴

送韓平兼寄郭微

上客夜相過小童能酤酒卽爲臨水處正值歸
雁後前路望鄉山近家見門柳到時春未暮風
景自應有余憶東州人經年別來久殷勤爲傳
語日夕念携手兼問前寄書書中復達否

寄閻防

防時在終南
豐德寺讀書

青冥南山口若與緇錫鄰深路入古寺亂花隨

暮春紛紛對寂寞往往落衣巾松色空照水經
聲時有人晚心復南望山遠情獨親應以修往
業亦惟立此身深林度空夜煙月資清真莫歎
文明日彌年徒隱淪

海上詩送薛文學歸海東

何處歸且遠送君東悠悠滄溟千萬里日夜一
孤舟曠望絕國所微茫天際愁有時近仙境不
定若夢遊或見青色古孤山百里秋前心方杳
眇後路勞夷猶離別惜吾道風波敬皇休春浮

花氣遠。想逐海水流。日暮驪歌後。永懷空滄洲。

越中問海客

風雨滄洲暮。一帆今始歸。自云發南海。萬里速如飛。初謂落何處。永將無所依。冥茫浙西見。山色越中微。誰念去時遠。人經此路稀。泊舟悲且泣。使我亦霑衣。浮海焉用說。憶鄉難久違。縱為魯連子。山路有柴扉。

送東林廉上人還廬山

石谿流已亂。苔徑入漸微。日暮東林下。山僧還

偶歸常為爐峯意。况與遠公違。道性深寂寞。世情多是非。會尋名山去。豈復無清機。

闕題

道由白雲盡。春與青谿長。時有落花至。遠隨流水香。開門向山路。深柳讀書堂。幽映每白日。清輝照衣裳。

寄江泊求孟六遺文

南望襄陽路。思君情轉親。偏知漢水廣。應與孟家鄰。在日貧為善。昨來聞更貧。相如有遺草。一

爲問家人

積雪爲小山

飛雪伴春還。春庭曉自閒。虛心應任道。遇賞遂成山。峯小形全秀。巖虛勢莫攀。以幽能皎潔。謂近可循環。孤影臨冰鏡。寒光對玉顏。不隨遲日盡。留顧歲華間。

蔡希寂 曲河人

同家兄題渭南王公別業

好閒知在家。退跡何必深。不出人境外。蕭條江

海心。軒車自來往。空谷對清陰。川涘將釣玉。鄉亭期散金。素暉射流瀨。翠色綠森林。曾爲詩書癖。寧惟耕稼任。吾兄許微尚。枉道來相尋。朝慶老萊服。夕閑安道琴。文章遙頌美。寤寐增所欽。旣鬱蒼生望。明時豈陸沈。

登福先寺上方然公禪室

名都標佛剎。萬構臨河干。舉日上方峻。森森青翠攢。步登諸劫盡。忽造浮雲端。當暑敞扃闥。却嫌絺綌寒。禪房最高頂。靜者殊閒安。疎雨向空

城數峯簾外盤午鐘振衣坐招我同一餐真味
雜節露衆香惟菖蘭曉來恣偃俛茶果仍畱歡

陝中作

西別秦關近東行陝服長川原餘讓畔歌吹憶
遺棠河水流城下山雲起路傍更憐棲泊處池
館遶林篁

洛陽客舍逢祖詠畱宴

緜緜鐘漏洛陽城客舍貧居絕送迎逢君貰酒
因成醉醉後焉知世上情

贈張敬微

大河東北望桃林雜樹冥冥結翠陰不知君作
神仙尉特訝行來雲霧深

張子容 先天二年進士

春江花月夜二首

林花發斝口氣色動江新此夜江中月流光花
上春分明石潭裏宜照浣紗人
交甫憐瑤珮仙妃難重期沈沈綠江晚惆悵碧
雲姿初逢花上月言是弄珠時

雲陽驛陪使君邵道士夜宴

一尉東南遠誰知此夜歡諸侯傾阜蓋仙客整黃冠染翰燈花滿飛觴雲氣寒欣承國士遇更借美人看

除夜樂城逢孟浩然

遠客襄陽郡來過海峽家樽開柏葉酒燈發九枝花妙曲逢盧女高才得孟嘉東山行樂意非是競繁華

送蘇侍遊天台

靈異尋滄海笙歌訪翠微水鷗迎共狎雲鶴待將飛琪樹嘗仙果瓊樓試羽衣遙知神女問獨恠阮郎歸

泛永嘉江日暮迴舟

無雲天欲暮輕鷁大江清歸路煙中遠迴舟月上行傍潭窺竹暗出嶼見沙明更值微風起乘流絲管聲

永嘉卽事寄贛縣袁少府璿

山繞樓臺出谿通坐閣斜曾爲謝客郡多女還

臣家海氣朝成雨，江天晚作霞。題書報賈誼，此濕似長沙。

樂城歲日贈孟浩然

土地窮甌越，風光肇祝釐。插桃銷瘴癘，移竹近堦墀。半是吳風俗，仍為楚歲時。更逢習鑿齒，言在漢川湄。

永嘉作

拙宦從江左，投荒更海邊。山將孤嶼近，水共惡谿連。地濕梅多雨，潭蒸竹起煙。未應悲晚髮，炎

瘴苦華年

送孟浩然歸襄陽

東越相逢地，西亭送別津。風濤看解纜，雲海去愁人。鄉在桃林岫，山連楓樹春。因懷故園意，歸與孟家隣。

貶樂城尉日作

竄謫邊窮海，川原近惡谿。有時聞虎嘯，無夜不猿啼。地暖花長發，巖高日易低。故鄉可憶處，遙指斗牛西。

自樂城赴永嘉枉路泛白湖寄松陽李少

府

西行礙淺石北轉入谿橋樹色煙輕重湖光風
動搖百花亂飛雪萬嶺疊青霄猿挂臨潭篠鷗
迎出浦橈惟應賞心客茲路不言遙

九日陪潤州邵使君登北固山

五馬向西椒重陽坐麗譙徐州帶綠水楚國在
青霄張幕連江樹開筵接海潮凌雲詞客語迴
雪舞人嬌梅福慙仙吏羊公賞下僚新豐酒舊

美况是菊花朝

璧池望秋月

涼夜窺清沼池空水月秋滿輪沈玉鏡半魄落
銀鈎蟾影搖輕浪菱花渡淺流漏移光漸潔雲
歛色偏浮似璧悲三獻疑珠怯再投能持千里
意來照楚鄉愁

長安早春

開國維東井城池起北辰咸歌太平日共樂建
寅春雪盡黃山樹水開黑水津草迎金埒馬花

歷代詩選 卷二十一 唐詩 巫山 三十一
伴玉樓人鴻漸看無數鶯歌聽欲頻何當桂枝
擢還及柳條新

巫山

巫嶺岩巖天際重佳期宿昔願相從朝雲暮雨
連天暗神女知來第幾峯

李橙

太原人

和戶部楊員外伯成寓直

落日彌綸地公才畫省郎詞驚起草筆坐引護
衣香雙闕天河近千門夕漏長遙知臺上宿不

獨有文強

同望幸新亭賜錢公宴

感夢通玄化覃恩降紫宸賜錢開漢府分帛醉
堯人地隔朝宗慶亭臨卜洛新行看廣雲雨二
月次東巡

奉和聖製從蓬萊向興慶閣道中留春雨

中春望之作應制

別館春還淑氣催三宮路轉鳳凰臺雲飛北闕
輕陰散雨歇南山積翠來御柳遙隨天仗祭林

花不待曉風開已知聖澤深無限更喜年芳入
睿才

陳希烈 宋州人

賦得雲生棟梁間
一片蒼梧意氛氲生棟梁下簾山足暗開戶日
添光偏使衣裘潤能令枕簟涼無心伴行雨何
必夢荆王

奉和聖製三月三日

上巳迂龍駕中流泛羽觴酒因朝太子詩作樂

賢王錦纜方舟渡瓊筵太樂張風搖垂柳色花
發異林香野老歌無事朝臣飲歲芳皇情被羣
物中外洽恩光

省試白雲起封中

千年泰山頂雲起漢王封不作奇峯狀寧分觸
石容爲霖雖易得表聖自難逢冉冉排空上依
依疊影重素光非曳練靈貺是從龍豈學無心
出東西任所從

崔惠童

尚明皇晉國公主

歷代詩選 唐王維詩集

宴城東莊

一月人生笑幾回相逢相識且銜杯眼看春色

如流水今日殘花昨日開

崔敏童

惠童兄也

宴城東莊

一年始有一年春百歲曾無百歲人能向花中

幾回醉十千沽酒莫辭貧

石倉十二代詩選

唐卷之二十

終

道春

石倉十二代詩選

